

乡镇企业发展之谜、发展优势与前景展望

李 腊 生

改革开放以来,我国经济结构发生了深刻的变化,其中表现极为突出的是乡镇企业迅速发展,年总收入由1978年的493.07亿元增加到1989年的7428.38亿元;占社会总产值的比重由1978年的7.20%增加到1989年的21.18%;从业人员由1978年的2826.56万人增加到1989年的9366.78万人;占全民所有制企业职工的比重由1978年的37.94%上升到1989年的92.67%。乡镇企业异军突起,已形成一股强大的经济力量,有与国营企业平分秋色,甚至有压倒国营企业之势。

一、乡镇企业发展之谜

经济学基本原理告诉我们:在市场经济条件下,企业要想生存并得到发展,必须具备竞争优势,竞争优势是一个企业在竞争市场上行为效益的核心。竞争优势在企业发展战略中通常表现为以下三种战略之一,即成本领先战略;别具一格战略和集中一点战略。

纵观我国乡镇企业改革开放十多年来的发展历程,它的发展表面上看来似乎并没有明显显现出战略选择赋予的经济优势,而是更多地表现为经济发展过程中内部决定因素可见的劣势。大家都知道,我国乡镇企业与国营企业相比,劳动力素质低、技术水平落后、投入资金更为短缺、经营管理水平低、产品销售费用高等是普遍存在的现象。另外,还有一个不利因素是价格双轨制条件下,原材料来源价格也高。以上这些因素都是决定企业竞争能力的主要因素,再加上进入壁垒的作用,按理说,乡镇企业是缺乏市场竞争能力的,没有或缺乏竞争能力的企业

的发展自然受到极大的限制。从逻辑上说,乡镇企业的发展应该慢于国营企业。而实际情况却正好相反,乡镇企业在改革十几年中得到迅猛发展,其平均增长率远远高于国营企业。这种理论与实际的偏离就构成经济学中的一个谜。对于这个乡镇企业发展之谜,不少经济工作者都曾作过各种不同的解释,大量的研究几乎都集中于经济政策与劳动力成本上。一个较为普遍的看法是认为乡镇企业得以迅速发展的原因,关键在于政策倾斜与劳动力低成本,政策倾斜的具体表现主要是税收上的优惠,劳动力低成本具体表现为乡镇企业职工的低工资。不可否认,税收优惠对乡镇企业的发展起了刺激与推动作用,劳动力低成本在技术相同或技术落差不大的情况下也是乡镇企业得以生存并取得竞争优势的有利条件。

伴随着社会主义市场经济的建立,市场就成为企业成败的竞技场,自由竞争决定了无论是国营企业还是乡镇企业都处于同一个市场的无差别竞争,竞争的公平性决定了乡镇企业的优惠政策必将消失。

另一方面,劳动力低成本在技术进步的作用日益增强的今天,已不再成为企业的决定性竞争优势,有关这一点可通过下面的例子得到说明。假如有两个企业A和B,生产同一种商品,并且产品是无差别的,A企业为国营企业,B企业为乡镇企业,这两个企业的劳动者人数相同,均为100人,不同的是A企业的机械化程度高,B企业的机械化程度低,A企业劳动者平均报酬为3.5个单

位, B企业劳动者平均报酬为1个单位, A、B企业产品除劳动力成本外的其它总成本, 分别为200和100个单位, 它们的产量分别为300和100个单位。通过计算可知, A、B两企业单位产品的劳动力占用量分别为1.167和1, 总成本分别为550和200个单位, 单位成本分别为1.83和2个单位。无论从哪方面看, B企业均有劳动力低成本优势, 如不考虑税收差别, 在市场竞争中, A企业只要市场价格保持在1.83个单位以上, 就不会发生亏损或有利可图, B企业则不然, 一旦市场价格大于1.83小于2个单位就会出现亏损。这例子说明, 当技术落差达到一定程度以后, 低劳动力成本已不再成为一个竞争优势。大量的事实也证明了这一点, 美国两家自动化电视机生产厂商摩托罗拉公司和美国无线电话公司, 都险些被从劳动力成本低得多的国家进口的电视机挤出市场。于是这两家厂商都采用自动化生产, 结果这些美国产品现在都在同进口的外国产品的竞争中获胜。

如果仅以政策优惠与劳动力低成本来解释和看待乡镇企业的发展, 那么, 在市场经济条件下, 随着改革的进一步深入, 乡镇企业与国营企业竞争的不公平性消除, 技术进步又将使劳动力低成本优势丧失。合乎逻辑的推论是乡镇企业的发展将失去竞争力, 其必然的结果是乡镇企业将被剧烈的市场竞争所淘汰。

我们认为, 乡镇企业迅速发展的原因来源于政策优惠与低劳动力成本的观点只是看到了事物发展的表面现象, 并非根本的决定因素。大家可能会问, 既然优惠政策与劳动力低成本只是刺激与推动乡镇企业发展的催化剂, 那么, 到底是什么原因使它得以迅速地发展的呢? 以下我们试图从经济内部的决定来探索更深层的原因, 以便预期乡镇企业未来的走势。

二、乡镇企业竞争优势

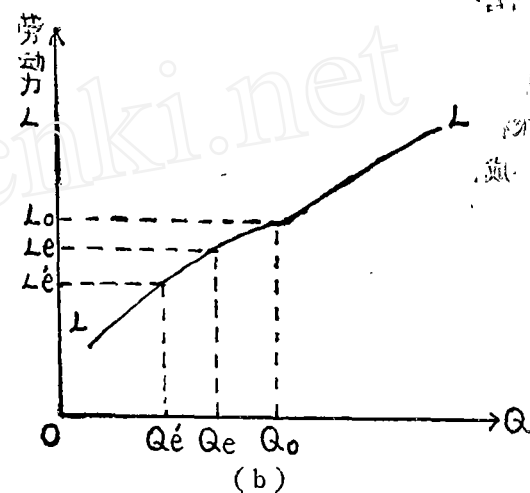
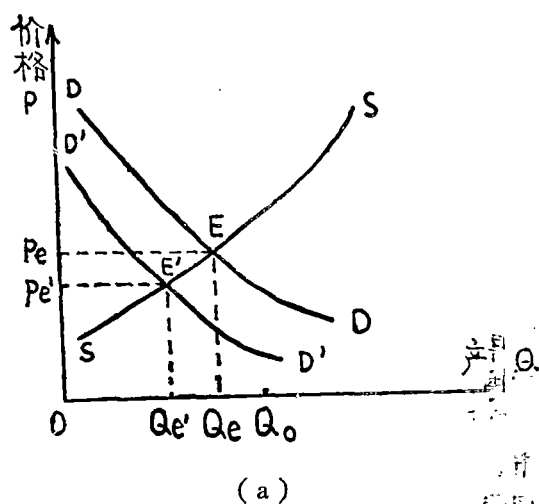
在无情的市场竞争中, 一个企业要想生

存并获得发展的关键在于产品的市场竞争力, 竞争能力的大小取决于竞争优势与劣势抗衡力量的对比。在竞争劣势已定的情况下, 强化竞争优势可增强市场竞争力; 同样, 在保持竞争优势不变的情况下也能靠削弱劣势来提高竞争能力。与国营企业相比, 乡镇企业的竞争优势从经济内部的决定来分析, 主要表现在以下几个方面。

1. 劳动力的充分利用及流动的充分性。在市场竞争中, 劳动力的利用状况既是产出水平的决定因素, 同时也是构成产品成本的决定因素, 在生产要素充分利用的情况下, 厂商的生产量取决于市场供求状况, 这种市场供求的决定如图(a)所示。DD表示需求曲线, SS表示供给曲线, 横轴代表产出量, 纵轴代表产品价格。由经济学理论知, DD与SS的交点E是均衡点, Q_e 是均衡点E对应的均衡产量, P_e 是均衡价格。在一定的技术水平下, 企业的任一产出量都与一定的劳动需求量对应。图(b)显示出了劳动力需求量与产出量的决定关系。在图(b)中, LL表示劳动力需求曲线, L_e 是对应于 Q_e 的劳动力需求量。仅就劳动力决定来分析, 从图(a)与(b)的比较我们可以看出, 只有当劳动力数量为 L_e , 并且产量为 Q_e 时, 企业利润才达到最大化。如果将这种需求、供给、产量、价格、劳动力之间的决定关系用来分析我国的国营企业与乡镇企业, 就可清楚地看出乡镇企业的竞争优势。我国国营企业就业的实际情况是, 大多数企业都存在着表面上有工作但又利用不足的现象, 也就是说, 对应于 Q_e 的劳动数量不是 L_e , 而是 L_o ($L_o > L_e$), 按照经济学原理, 实质闲置的劳动力量 $L_o - L_e$ 应该从企业中转移出去, 可是由于这种现象的普遍性, 加上当前我国劳动力就业保障制度尚未建立, 国家宏观上出于巨大就业压力和社会问题的考虑, 使这种潜在闲置的劳动力无法转移, 企业在这种状况下进行生产经营活

动，从而人为增加了国营企业单位产品的生产成本。乡镇企业的发展从一开始就是适应市场需要成长起来的，它对劳动力的使用量完全取决于需求量，劳动力利用是充分的，因而在乡镇企业产品成本中就没有这种因劳动力利用不充分所带来的附加成本。另一方面，由于产品生命周期、经济周期和消费结构升级的作用，对一些企业而言，从某一时刻开始，产品需求量会相应下降，在图(a)中也就是需求曲线DD发生向左下方移动至D'D'，D'D'与SS相交于E'（新的均衡点），对应于E'的产量为 Q_e' ，价格为 P_e' ，与 Q_e' 对应的劳动力需求量为 $L'e$ （ $L'e < L_e$ ），一旦DD移至D'D'，即使在企业原劳动力充分利用的情况下，也会有 $L_e - L'e$ 数量的劳动力成为剩余劳动力。同样的道理，因国营企业劳动力转移受阻，单位产品成本相应增加。而乡镇企业因有“离土不离乡”、“亦工亦农”这一特征， $L_e - L'e$ 的闲置劳动力立即就可转回至农业部门，虽然这一逆向转移增添了农业剩余劳动力，但在当前农业生产以家庭联产承包责任制的经营方式下，这部分劳动力本来并未完全脱离农业生产，他们可以依靠家庭承包的土地过活，一旦经济繁荣，他们会再次被非农产业吸收走。因此，从乡镇企业转回农业部门的劳动力不会因生存问题而激发明显的社会矛盾，宏观上国家也就不会采取强制手段限制其流动，这样，乡镇企业的产品就没有来自劳动力利用不足而造成的附加成本，从而增强了乡镇企业产品的市场竞争力。尤其是在国营企业劳动力表面上有工作但又利用不足和产品需求下降同时并存的情况下，过剩劳动力将由 $L_o - L_e$ 或 $L_e - L'e$ ， $L_o - L'e = (L_o - L_e) + (L_e - L'e)$ ，此时，国营企业背上双重付担，进一步削弱了国营企业的市场竞争力，从而相对提高了乡镇企业的产品竞争力。

2. 资本存量转移的灵活性及分摊成本



优势。与国营企业相比，乡镇企业规模小。大多数研究者往往以“船小易调头”为由来概括乡镇企业的竞争优势，事实上，小规模与规模经济是矛盾的，小规模到底是竞争优势还是劣势是不能一概而论的，而应深入到产业结构或产品结构的层次上来分析。总的说来，虽然小规模没有规模经济优势，但不同产业或不同产品的规模经济之间存在着巨大的差别，一般情况是现代产业规模经济明显，这就是为什么乡镇企业不涉足于现代产业，而主要集中于传统产业的原因之一，因为进入传统产业部门能使它最大限度地避免因规模经济的影响所带来的竞争劣势。

在传统产业部门中，总需求处于相对下降阶段，这就决定了资本存量会出现闲置，

资本存量因其使用价值用途的局限性，给产业结构或产品结构的升级及调整带来了困难，闲置的资本存量不能顺利地实现转移，从而增加了产品的成本。由于乡镇企业资本有机构成低于国营企业，乡镇企业单位产品成本中固定成本的占用量小于国营企业，致使乡镇企业闲置资本货物的产品分摊成本低于国营企业，从而使乡镇企业的产品能以低于国营企业产品的价格出售，加强了乡镇企业产品的市场竞争力。一旦乡镇企业产品的市场竞争力强于生产同类产品的国营企业，国营企业的一部分市场就被乡镇企业所挤占，而乡镇企业因市场占有率的扩大不仅抵消了总需求下降的影响，而且会使自身的需求得到扩张，闲置资本存量也就消失，从而形成良性循环。

3. 自然资源优势。与国营企业相比，乡镇企业在生产价值链上与农业联系更为紧密，乡镇企业的发展在原料来源上更易得到农业部门的支持。土地主权使乡镇企业更易于得到土地或得到土地所花费的货币成本更低。在我国国民经济的发展尚还严重依赖于物耗的情况下，初级产品的需求相对旺盛，这为乡镇企业顺利进入初级产品生产领域留下了空间，而乡镇企业开发自然资源又具有得天独厚的地域优势，两者的结合使得乡镇初级产品生产企业迅速发展，一旦乡镇企业积累了足够的资金，它就会利用这种资源优势向产品的深度发展。

4. 更直接的经济利益关系与可调节性。与国营企业相比，乡镇企业的发展与生产经营者的经济利益具有更为直接的关系，个人经济利益的实现直接取决于企业的生产经营状况，乡镇企业职工的报酬随着企业经营状况的好坏而长落，具有可调节性，从而使产品成本也比较稳定。国营企业则不同，工资刚性决定了流动成本呈递增的趋势，这也使乡镇企业的竞争力相应得到提高。

5 产品价格决定的自主权。乡镇企业

有决定自己产品价格的权利，价格的高低几乎完全取决于市场的供求状况。而国营企业产品的价格决定要受国家价格政策的控制，这种价格控制尤其是在产品供大于求的情况下削弱了国营企业的竞争能力。当市场某类产品出现供大于求时，乡镇企业可根据市场供求状况相应降低产品的销售价格，而国营企业仍保持原来的高价，价格上的差别使得乡镇企业产品的需求增大，国营企业产品的需求减少，企业一旦失去市场，产品必将出现大量积压，商品的价值无法实现，引致企业亏损，亏损企业自然就谈不上竞争能力。

6. 别具一格的产品优势。乡镇企业更为普遍的是生产经营批量小、品种多、变化快的产品种类，而这些产品又是市场需要的国营企业不愿生产的商品。

7. 甘当助手与脚踏实地的经营作风。一般来说，乡镇企业在进入市场以前，对同类行业生产经营状况的了解比国营企业多，尤其是对自身劣势有清醒的认识。因此，它们的起步是依托国营大中型企业，生产经营国营大中型企业产品的附件或配件，为国营大中型企业产品提供辅助或配套服务，也正因为乡镇企业甘当助手和规模小，才使同类国营企业决策者忽视或轻视了它的竞争力量，从而使它在无外部竞争压力的环境中迅速成长壮大。

乡镇企业除以上竞争优势外，政策鼓励也是刺激其更快发展的一个重要因素。在生产经营同类产品的国营企业与乡镇企业之间技术落差不大的情况下，低的劳动力成本也是乡镇企业更具竞争力的一个方面，尤其是将有效劳动时间考虑在内时，劳动力低成本优势就更为明显。

三、乡镇企业发展前景展望

乡镇企业从它诞生之日起就更适应市场经济条件，也正是这种与市场经济的适应性才使它得以更快的发展。社会主义市场经济建立以后，随着国营企业经济机制向市场运

行机制的转换，国营企业与乡镇企业对市场经济适应性的差距逐渐缩小。对外开放的深入又同时将国营企业与乡镇企业推向国际市场，这就决定了它们未来的走势不仅取决于国内市场的变化，同时更为重要的是看是否具有国际竞争力。

面对已经变化和正在变化的新形式，无疑给乡镇企业的发展提出了新的挑战 and 新的机遇，如何迎接新的挑战和抓住机遇就成为乡镇企业未来发展的关键。虽然事物发展的不确定性给我们预测未来带来了困难，但是无论如何，现在看来乡镇企业未来发展在某些方面的基本轮廓已经是清楚的。

从乡镇企业总的发展来看，由于国营企业实现其改革目标不可能一蹴而就，几十年累积起来的包袱实在太沉重，卸掉它需要一个过程，这就决定了在未来一个时期中，乡镇企业的发展仍将保持快于国营企业的发展势头。另一方面，未来乡镇企业的发展速度是否会自我超越，换句话说，未来乡镇企业总收入是否将超过年平均20.27%的增长速度，从业人员是否将超过年平均11.51%的增长速度（1978~1989年，乡镇企业总收入的年平均增长速度为20.27%，从业人员的年平均增长速度为11.51%），取决于国营企业深化改革的顺利程度。如果国营企业深化改革顺利实现，乡镇企业总收入超过20.27%的平均增长速度，并且从业人员超过11.51%的平均增长速度是困难的，甚至是不可能的；如果国营企业深化改革不顺利，在短期内乡镇企业发展的自我超越是完全可能的，而从长远看，经济内部的规律决定了它仍然是不大可能的。可是至少有一点是肯定的，无论国营企业如何，乡镇企业总收入增长率与从业人员增长率之间的相对差距会逐渐扩大，即劳动力增长率/总收入增长率递减。

从产业结构上分析，乡镇企业目前主要集中于传统产业，它的竞争优势主要也表现在传统产业部门，这就决定了它在传统产业

部门中将扮演越来越重要的角色。对外开放度的加强会使得国内市场有来自外国商品的冲击，乡镇企业的产业结构特征决定了外国产品对它的冲击力小于国营企业，这给乡镇企业的发展提供了一个更优越的环境。总之，可以展望，未来乡镇企业将成为传统产业的主体，并逐渐向现代产业渗透。

随着人们观念的改变与改革的进一步深入，劳动力单向流动的局面将转变成双向流动，这种流动逆向性的一个显著特点是城镇或国营企业的专门人才以专职或兼职的形式向乡镇企业转移，转移的必然结果是乡镇企业劳动力素质的迅速提高，从而改变乡镇企业生产经营管理水平低的局面。可以预见，未来乡镇企业与国营企业劳动力素质上的差距将迅速缩小，从而进一步强化乡镇企业的竞争优势，而且这种发挥优势克服劣势的过程将加速乡镇企业向现代产业渗透的速度，并增加渗透能力。

乡镇企业未来发展的另一个较大的变化可能会发生在与国营企业的关系上，股份经济的迅速发展使乡镇企业经济实力的成长壮大，使国营企业与乡镇企业通过相互控股而得到交叉与溶合；企业集团的组建使得乡镇企业与国营企业一体化；企业兼并又使得国营企业乡镇化和乡镇企业国营化。这种企业组织行为的改变使得国营企业与乡镇企业的关系变得更为复杂，从而使人们不可能或很难分清国营企业与乡镇企业的界线。

最后还必须指出的是，乡镇企业未来的发展状况如何在很大程度上决定于经济政策。我国四十多年经济建设的经验教训充分证明经济政策对经济发展的决定作用，也正是由于我们有了正反两方面的经验教训，加上我们对经济发展内部规律更清楚的认识，才保证了未来的经济政策不再出现人为限制经济发展的现象；这也就保证了乡镇企业未来发展的基本走势不会改变。

（责任编辑 程镇岳）